



jouw paardensportbond

Wedstrijdreglement Eventing

Versie 2017

Ingangsdatum 1 maart 2017

Koninklijke Nederlandse Hippische Sportfederatie
De Beek 125, 3852 PL Ermelo
Postbus 3040, 3850 CA Ermelo

Telefoon: 0577 – 408200
Fax: 0577 – 401725

E-mail: info@knhs.nl
Website: www.knhs.nl

© KNHS 2017

Alle rechten voorbehouden. Niets van deze uitgave mag worden verveelvoudigd, opgeslagen in een geautomatiseerd gegevensbestand of openbaar gemaakt in enige vorm of op enige wijze, hetzij elektronisch, mechanisch, door fotokopieën, opnamen of op enige andere manier, zonder voorafgaande schriftelijke toestemming van de KNHS.



Inleiding

Om de sport zo goed en eerlijk mogelijk te laten verlopen zijn spelregels opgesteld. De KNHS kent hierbij de volgende Wedstrijdreglementen: het Algemeen Wedstrijdreglement en de disciplinereglementen Dressuur, Springen, Eventing, Mennen, (M)endurance, Voltige en Aangespannen Sport. Om te controleren op het gebruik van medicatie en verboden middelen gelden de bepalingen van het Reglement Ongeoorloofde Middelen voor het Paard en het (humaan) Dopingreglement van het Instituut Sportrechtspraak.

De KNHS-Wedstrijdreglementen zijn zoveel mogelijk in lijn gebracht met de regels van de internationale paardensportorganisatie, de Fédération Equestre Internationale (FEI). In enkele gevallen was het niet mogelijk de regelgeving van de FEI te volgen omdat het voorzieningenniveau van KNHS-wedstrijden afwijkt van de voor de FEI-wedstrijden vereiste voorzieningen.

Een disciplinereglement moet altijd in samenhang worden gelezen en toegepast met het Algemeen Wedstrijdreglement. Wanneer de reglementaire bepalingen geen uitkomst bieden, moet worden gehandeld in de geest van de sport, waarbij fairplay en het welzijn van mens en dier altijd voorop moeten staan!

Wedstrijdreglement Eventing 2017

INHOUDSOPGAVE

Inleiding	2
INHOUDSOPGAVE.....	3
Artikel 300 – Algemene bepalingen	4
Artikel 301 – Algemene bepalingen en definities voor Eventingwedstrijden	4
HOOFDSTUK 1 – Wedstrijden	4
Artikel 302 – Deelnemers.....	4
Artikel 303 – Paarden/Pony's.....	5
Artikel 304 – Winstpuntenregeling	5
Artikel 305 – Verliespuntenregeling	6
Artikel 306 – Promotieregeling.....	6
Artikel 307 – Versnelde promotie.....	6
Artikel 308 – Hulp van derden.....	7
Artikel 309 – Moeilijkheden bij een hindernis	7
Artikel 310 – Uitsluiting	7
Artikel 311 – Kleding en harnachement	8
HOOFDSTUK 2 – ORGANISATIE EN VERLOOP VAN DE WEDSTRIJD	8
Artikel 312 – Algemeen.....	8
Artikel 313 – Dressuur	9
Artikel 314 – Springen	9
Artikel 315 – Cross-country.....	9
HOOFDSTUK 3 – UITSLAGBEREKENING	11
Artikel 316 – Uitslagberekening	11
Artikel 317 – Dressuurcijfers en uitslagberekening	11
Artikel 319 – Uitslagberekening cross-country	11
HOOFDSTUK 4 – OFFICIALS	13
Artikel 320 – Officials	13
Artikel 321 – De wedstrijdleader	13
Artikel 322 – De jury	13
Artikel 323 – Federatievertegenwoordiger	13
Artikel 324 – Technisch Afgevaardigde	13
Artikel 325 – Cross-country parcoursbouwer (crossbouwer)	14
Artikel 326 – Hinderniscontroleur.....	14
HOOFDSTUK 5 – VETERINAIRE KEURING	14
Artikel 327 – Veterinaire keuring.....	14
HOOFDSTUK 6 – ANDERE TYPEN WEDSTRIJDEN	15
Artikel 328 – BB Eventing	15
Artikel 329 – Indooreventingwedstrijden en eventingderby's	15
BIJLAGE 1 – Voorbeelden ten behoeve van de hindernisjurering.....	16
BIJLAGE 2 – Inschalingstabel	16
BIJLAGE 3 – Informatie wedstrijden voor paarden	18
BIJLAGE 4 – Informatie wedstrijden voor pony's.....	19
BIJLAGE 5 – Stijlbeoordeling.....	20
BIJLAGE 6 – Rekenvoorbeelden	21

Artikel 300 – Algemene bepalingen

1. Dit reglement dient in samenhang met het Algemeen Wedstrijdreglement te worden gelezen; bij eventuele strijdigheid prevaleren de bepalingen van dit reglement.
2. Voor de onderdelen dressuur en springen, geldt het wedstrijdreglement Dressuur c.q. het wedstrijdreglement Springen als uitgangspunt; afwijkende of aanvullende bepalingen zijn in dit reglement opgenomen.
3. Voor internationale (delen van) wedstrijden, die met toestemming van de KNHS worden georganiseerd en die worden verreden in Nederland, geldt de FEI-reglementering.

Artikel 301 – Algemene bepalingen en definities voor Eventingwedstrijden

1. Een eventingwedstrijd bestaat uit drie onderdelen waarbij de deelnemer steeds hetzelfde paard berijdt. De onderdelen worden altijd in onderstaande volgorde verreden:
 - a. Een dressuurproef. Alleen in de klasse B kan een organisatie besluiten het onderdeel dressuur niet uit te schrijven. Deze rubriek is wel voor promotiepunten.
 - b. Een springproef.
 - c. De cross-country.
2. Een Eventingwedstrijd kan gedurende één of meer dagen worden verreden.
3. Eventing kent de volgende nationale klassen voor paarden/pony's:

Paarden	Pony's
Klasse BB	Klasse BB (cat. A t/m E)
Klasse B	Klasse B (cat. A t/m E)
Klasse L	Klasse L (cat. A t/m E)
Klasse M	Klasse M (cat. C/D/E)
Klasse Z	Klasse Z (cat. C/D/E)

Jonge paarden
De rubriek Jonge paarden is gelijk aan de klasse L met als verschil dat alleen 4, 5 en 6 jarige paarden in deze rubriek mogen starten. De combinatie moet minimaal in de L-eventing startgerechtigd zijn. Behaalde promotiepunten zullen in de klasse L worden toegevoegd.
5. Een ruiter dient minimaal 1 winstpunt in de klasse B springen te hebben behaald om deel te mogen nemen aan eventingwedstrijden.
6. Paarden en pony's mogen na een start op een eventingwedstrijd pas na 5 dagen op een volgende eventingwedstrijd gestart worden.
7. Paarden en pony's mogen op een eventingwedstrijd maar in 1 rubriek worden uitgebracht.
8. In de cross-country dient de gehele route te paard te worden afgelegd waarbij alle verplichte doorgangen in de juiste volgorde en vanuit de juiste aanrijdrichting worden gepasseerd. Het is wel toegestaan om stil te staan en af te stijgen om bijvoorbeeld de zweep op te rapen. De ruiter dient weer te paard te zitten voordat verder wordt gereden.
9. De gehele route dient in de juiste volgorde te worden afgelegd waarbij alle hindernissen worden overwonnen. Bij hindernissen, waarbij een alternatief geboden wordt, mag een keuze gemaakt worden om of het alternatief of de reguliere route te volgen. Het is niet toegestaan een hindernis tweemaal te springen tenzij in bijzondere gevallen, zoals in dit reglement beschreven (zie art. 309 en 319).
10. Het is alleen toegestaan om over die hindernissen te springen, die tot de klasse behoren waaraan wordt deelgenomen. Het springen over andere hindernissen, sprongen of obstakels heeft uitsluiting tot gevolg.

HOOFDSTUK 1 – Wedstrijden

Artikel 302 – Deelnemers

1. Leeftijd deelnemers aan wedstrijden met paarden/ pony's:

	Paarden	Pony's
Klasse B/ L	vanaf 12 jaar	8 t/m 18 jaar*
Klasse M/ Z	vanaf 14 jaar	8 t/m 18 jaar*

* Aan ponywedstrijden mag worden deelgenomen vanaf het jaar waarin de ponyruiter 8 jaar wordt, tot en met 31 december van het jaar waarin de 18-jarige leeftijd bereikt wordt.
2. Klasse-indeling pony's: zie bijlage 2.

Bij de overgang van de ponysport naar de paardensport (dezelfde combinatie) wordt de combinatie in de discipline eventing ingedeeld in de klasse, waarvan de voorgeschreven hoogte van de hindernissen van de cross-country overeenkomt met die van de klasse waarin de ponycombinatie direct voorafgaand aan de overgang naar de paardensport was opgenomen. De behaalde winst- en/of verliespunten worden overgenomen.
3. Klasse-indeling paarden: zie bijlage 2.

4. Combinaties die in een periode van 12 maanden voorafgaand aan een wedstrijd aan een 3- of 4-ster eventingwedstrijd hebben deelgenomen, mogen niet in de klasse Z starten (Hors Concours starten is toegestaan).
5. Hors Concours starten is toegestaan in een lagere klasse of in de klasse waarin men startgerechtigd is mits de organisatie hiervoor de gelegenheid biedt. De organisatie kan er voor kiezen bij HC-starts geen dressuur te laten verrijden.

Artikel 303 – Paarden/Pony's

Toegestane leeftijd paarden/pony's:

Klasse B/L	4 jaar, startgerechtigd na 1 augustus
Klasse M	5 jaar
Klasse Z	6 jaar

Internationaal is een 1-ster-wedstrijd gelijk aan de nationale klasse Z.

Artikel 304 – Winstpuntenregeling

1. Winstpunten in de Eventing kunnen worden behaald als het resultaat in de drie wedstrijdonderdelen voldoende is. Ook om door te kunnen gaan naar het volgende wedstrijdonderdeel van de wedstrijd geldt dat er door de combinatie een bepaalde minimum score moet worden behaald:

Onderdeel Dressuur

- Voor het onderdeel dressuur geldt dat een combinatie een minimum gemiddelde score van 5,5 (maximaal 67,5 strafpunten) moet worden gehaald om winstpunten te kunnen halen.
- Bij een gemiddelde score in de dressuur tussen de 4,5 en 5,5 mag de combinatie door naar het volgende wedstrijdonderdeel (springen), maar kunnen geen winstpunten meer worden behaald.
- Bij een gemiddelde score in de dressuur van 4,5 (maximaal 82,5 strafpunten) of minder wordt de combinatie uitgesloten en mag deze niet door naar het volgende wedstrijdonderdeel (springen).
- Een rekenvoorbeeld voor de dressuurscore is opgenomen in bijlage 6.

Onderdeel Springen

- In het onderdeel springen komt een combinatie met maximaal 12 strafpunten (exclusief tijdsoverschrijding) in aanmerking om winstpunten te behalen (mits de dressuurscore ook voldoende is om winstpunten te behalen).
- Een combinatie, die 13 tot en met 20 strafpunten (exclusief tijdsoverschrijding) behaalt in het onderdeel springen mag wel door naar het volgende wedstrijdonderdeel (de cross-country), maar komt niet in aanmerking om winstpunten te halen.
- Een combinatie met meer dan 20 strafpunten (exclusief tijdsoverschrijding) wordt uitgesloten en komt niet in aanmerking om door te gaan naar het volgende wedstrijdonderdeel (de cross-country).

Onderdeel Cross-country

- Een combinatie, die de cross-country uitrijdt met 0 strafpunten (hindernisfouten), behaalt 2 winstpunten (mits de scores voor zowel dressuur als springen ook voldoende zijn).
- Een combinatie, die de cross-country uitrijdt met maximaal 20 strafpunten (hindernisfouten), behaalt 1 winstpunt (mits de scores voor zowel dressuur als springen ook voldoende zijn).
- Een combinatie, die de cross-country uitrijdt met meer dan 20 strafpunten (hindernisfouten), kan op basis hiervan geen winstpunten behalen.

In de klasse B geldt naast het bovenstaande, dat de combinatie tevens een voldoende moet hebben gehaald voor rijstijl in het onderdeel cross-country om winstpunten te behalen (zie hiervoor bijlage 5). In de klasse Z geldt dat er maximaal 40 winstpunten geregistreerd worden.

2. In de klassen L, M en Z paarden en de klassen M en Z pony's geldt, dat resultaten behaald tijdens nationale wedstrijden in België en Duitsland voor winst- en verliespuntenregistratie in aanmerking komen. Deelnemers aan wedstrijden in België en Duitsland dienen te allen tijde te starten in de reeks, die overeenkomt met de klasse waarin men in Nederland startgerechtigd is volgens onderstaande tabel.

Klasse in Nederland	KBRFSF REEKSEN	LRV KLASSEN	Klassen Duitsland
L paarden	REEKS B-BO PAARDEN	KLASSE B PAARDEN	E
M paarden	REEKS J, L & LO PAARDEN	KLASSE L PAARDEN	A
Z paarden	REEKS M PAARDEN	KLASSE M PAARDEN	L
CIC/CCI**	REEKS Z PAARDEN		
M pony's	REEKS PL PONY'S	REEKS 4 PONY'S	
Z pony's	REEKS PM PONY'S	REEKS 5 PONY'S	

Voor de Belgische reeks Jonge paarden (5- en 6-jarigen) moet de combinatie minimaal startgerechtigd zijn in

de klasse L eventing. Promotiepunten zullen aan de klasse L of M (hoogste klasse waarin een combinatie is geregistreerd) worden toegevoegd.

Artikel 305 – Verliespuntenregeling

1. Verliespunten in de discipline Eventing worden behaald in het onderdeel cross-country. Uitsluiting in de cross-country geeft 2 verliespunten.
2. Bij de stand van 4 verliespunten volgt degradatie naar een lagere klasse. In de klasse B kunnen geen verliespunten worden behaald.
3. De combinatie krijgt geen verliespunten bij:
 - a. het vrijwillig verlaten van het cross-country parcours
 - b. bij kreupelheid (de kreupelheid moet worden vastgesteld door de wedstrijddierenarts).
 - c. Uitsluiting door het rijden van een foutief parcours
4. Een combinatie die volgens het FEI-reglement een "Reverse Qualification" heeft behaald op 1-ster niveau zal door de KNHS pas weer ingeschreven worden voor een FEI-wedstrijd indien 2 winstpunten in de klasse Z zijn behaald.

Artikel 306 – Promotieregeling

1. Promotieregeling pony's:
In alle klassen begint een combinatie met 0 winstpunten. Wanneer 4 winstpunten zijn behaald, is het toegestaan te promoveren naar de opvolgende klasse. Bij 40 winstpunten is de combinatie verplicht te promoveren naar de opvolgende klasse.
Bij ponyrubrieken worden in de klassen B en L de categorieën A, B en C samengevoegd. In de klassen B en L worden ook de categorieën D en E samengevoegd.
Ponycombinaties behorend tot de categorie A of B, kunnen niet promoveren naar de klassen M en Z. In de klassen M en Z wordt de categorie C toegevoegd aan de categorieën D en E.
2. Promotieregeling paarden:
Een combinatie begint in alle klassen met 0 winstpunten. Promotie van de klasse B naar de klasse L is toegestaan bij het behalen van 4 winstpunten en verplicht bij het behalen van 40 winstpunten.
Promotie van de klasse L naar de klasse M en van de klasse M naar de klasse Z is toegestaan na het behalen van 10 winstpunten en verplicht na het behalen van 40 winstpunten. In de promotieregeling is een CIC/CIC* gelijkgesteld aan de klasse Z.
3. Een combinatie die promoveert mag, tot de stand van maximum 4 winstpunten in de hogere klasse is bereikt, tevens nog blijven starten in de lagere klasse. Zodra een stand van minimaal 4 winstpunten in de hogere klasse is bereikt, gaat de promotie definitief in en mag niet meer in de lagere klasse worden gestart. Een kwalificatie volgens de FEI-norm (MER) telt voor 2 winstpunten in de klasse Z.
Deze verplichte promotie geldt ook voor deelnemers met 1 actieve startpas in de discipline eventing. Indien een combinatie in de hogere klasse een stand van 4 verliespunten behaald, is deze niet meer startgerechtigd in deze klasse en vervallen alle winstpunten in de naastgelegen lagere klasse.
4. Deelnemers met maar 1 actieve startpas in de discipline eventing zijn niet verplicht te promoveren naar een hogere klasse. Wanneer een tweede startpas actief wordt in de discipline eventing geldt deze verplichting per direct wel.
5. Op een kampioenschap moet altijd gestart worden in de hoogste klasse waarin een combinatie het lopende seizoen is uitgekomen. Uitzonderingen worden vermeld in het kampioenschapsreglement.
6. Internationaal starten:
 - a. Een combinatie mag internationaal op 1-ster niveau starten zodra deze startgerechtigd is in de klasse Z en in het springen een stand heeft van minimaal L+5 of minimaal M-springen startgerechtigd is.
 - b. Ponycombinaties mogen op 2-ster niveau (CCIP2*) starten zodra een stand is bereikt van Z+1 of middels een MER op een CCIP1*.
 - c. Ponycombinaties mogen op 1-ster niveau paarden (CIC*/CCI*) starten zodra een MER behaald is op een CCIP2* of 2 maal een MER op een CCIP1* of zodra een stand is bereikt van Z+4.
 - d. Voor promotie naar een hoger niveau op FEI-wedstrijden zijn de bepalingen van het FEI-reglement van toepassing. Daarnaast heeft de KNHS een aantal aanvullende eisen gesteld welke op de website van de KNHS zijn gepubliceerd.
 - e. Deelname aan internationale wedstrijden is altijd met toestemming van de KNHS op advies van de bondcoaches. De KNHS kan op advies van de bondcoaches besluiten een deelnemer niet in te schrijven voor een FEI-wedstrijd of voor een bepaalde klasse (niveau) op een FEI-wedstrijd.

Artikel 307 – Versnelde promotie

1. Deelnemers, die bij het vormen van een nieuwe combinatie een keuze mochten maken tussen meer klassen en de keuze hebben gemaakt voor een lagere klasse dan waarin zij op grond van de inschalingstabellen (bijlage 2) hadden mogen uitkomen, mogen promoveren naar de op grond van deze tabel hogere toegestane klasse zonder dat het minimaal aantal winstpunten voor promotie is behaald.

2. Een combinatie, die in het springen klasse L geklasseerd is mag direct uitkomen in de eventing klasse L.
3. Een ruiter behorende tot de FEI categorie-indeling A, B of C mag van de klasse M naar de klasse Z/CCI*/CIC* promoveren bij een stand van M+2. Deze promotie moet vooraf aan de KNHS gemeld worden.
4. Een ruiter behorende tot de FEI categorie-indeling D mag van de klasse M naar de klasse Z/CCI*/CIC* promoveren bij een stand van M+6. Deze promotie moet vooraf aan de KNHS gemeld worden.

Artikel 308 – Hulp van derden

1. Hulp van derden is op straffe van uitsluiting verboden. Als hulp van derden wordt beschouwd ieder ingrijpen van derden, al dan niet op verzoek, dat als doel heeft de taak van de deelnemer te verlichten of het paard te helpen.
2. In het bijzonder is het verboden:
 - a. zich met opzet bij een andere deelnemer aan te sluiten en het parcours in diens gezelschap te vervolgen;
 - b. zich op enig gedeelte van het parcours te laten volgen, voorafgaan of vergezellen door iemand per voertuig, per fiets of te voet, dan wel door een ruiter die geen deelnemer is;
 - c. op bepaalde plaatsen personen te posten om bij het voorbijkomen de richting aan te geven of inlichtingen van welke aard dan ook te verstrekken;
 - d. om iemand bij een hindernis op te stellen om het paard op welke wijze dan ook aan te drijven;
 - e. om op enigerlei wijze inlichtingen in te winnen betreffende het parcours voordat dit officieel voor de deelnemers is opengesteld.
3. Functionarissen of andere personen in het parcours, die de deelnemers op een vergissing in het parcours opmerkzaam maken, geven ongeoorloofde hulp. In dat geval kan de deelnemer worden uitgesloten en de functionaris worden bestraft, één en ander ter beoordeling van de Federatievertegenwoordiger. In twijfelgevallen berust de uiteindelijke beslissing bij de Federatievertegenwoordiger.
4. Uitzonderingen:
 - a. Voor de start van de cross-country is het toegestaan om de deelnemer te helpen en het paard te verzorgen.
 - b. Een deelnemer mag aan de hinderniscontroleur opheldering vragen of hij de hindernis goed heeft gesprongen en of er al dan niet strafpunten worden gegeven.

Artikel 309 – Moeilijkheden bij een hindernis

1. Iedere deelnemer, die voor een cross-country hindernis in moeilijkheden verkeert, dient voordat de volgende deelnemer aanrijdt de weg vrij te maken. Het hinderen van een andere deelnemer wordt met uitsluiting bestraft.
2. Indien het paard in moeilijkheden komt bij het springen van een hindernis waarbij het zich kan verwonden of zonder geholpen te worden het parcours niet kan vervolgen, moet de hinderniscontroleur beslissen of bepaalde onderdelen van de hindernis moeten worden verwijderd dan wel dat op een andere manier hulp kan worden verleend om het paard uit de moeilijkheden te krijgen. In dat geval zal de hinderniscontroleur de ruiter vragen om af te stijgen. De ruiter zal dan worden bestraft met een weigering en moet in ieder geval de hindernis opnieuw springen.
Het sein om het parcours te vervolgen moet worden gegeven zodra de hindernis is hersteld; de tijd, benodigd om de hindernis te herstellen, wordt genoteerd en afgetrokken van de totale tijd die de deelnemer nodig heeft om zijn parcours af te leggen.
3. Wanneer een hindernis geheel versperd is door een deelnemer die in moeilijkheden verkeert, of wanneer een gedeeltelijk afgebroken hindernis nog niet is hersteld, moeten de volgende deelnemers worden gestopt. Hiervoor wordt iemand op de weg van de volgende deelnemer geplaatst. Deze persoon zwaait met een rode vlag om de ruiter duidelijk te maken, dat hij zijn rit moet onderbreken. De hinderniscontroleur noteert de tijd die iedere deelnemer heeft moeten wachten, het tijdstip waarop hij toestemming heeft gegeven om het parcours op dezelfde plaats te vervolgen en eventueel de starttijd van de ruiters. Deze tijden worden aan de officiële tijdopnemers doorgegeven.
Indien een combinatie/meer combinaties in de cross-country gestopt wordt/worden en de stop langer dan 15 c.q. 30 minuten duurt, moet de combinatie/moeten de combinaties 5 c.q. 10 minuten tijd krijgen om zich voor te bereiden op de herstart. Zodra de hinderniscontroleur aangeeft, dat een ruiter vrij is om te starten, moet deze binnen 5 c.q. 10 minuten starten.

Artikel 310 – Uitsluiting

1. Hindernissen, vlaggen en bakens mogen, op straffe van uitsluiting, niet door de deelnemers worden verplaatst of gewijzigd.
2. Wanneer een deelnemer om welke reden dan ook wordt uitgesloten, moet hij het parcours onmiddellijk verlaten, zonder de wedstrijd te vervolgen.
3. Het is deelnemers, op straffe van diskwalificatie, verboden te paard het parcours en de hindernissen van de cross-country, de gesloten dressuurring of de springring te verkennen.

4. Bij een val van een ruiter in één van de wedstrijdonderdelen volgt uitsluiting. De ruiter dient na een uitsluiting ten gevolge van een val op eigen initiatief de wedstrijd onmiddellijk te beëindigen. Indien hij dat niet doet, dient de combinatie zo snel mogelijk te worden gestopt en moet rapport worden uitgebracht aan de Federatievertegenwoordiger.
5. Een deelnemer, die zich niet tijdig bij de ringmeester van een wedstrijdonderdeel meldt, kan van (verdere) deelname worden uitgesloten.

Artikel 311 – Kleding en harnachement

1. Kleding en harnachement algemeen
 - a. In alle wedstrijdonderdelen is het dragen van een goedgekeurde veiligheidshelm, die voldoet aan de laatst gepubliceerde veiligheidsnorm verplicht.
2. Kleding en harnachement tijdens de dressuur
 - a. Voor het onderdeel dressuur geldt voor het gebruik van harnachement en kleding het Wedstrijdreglement Dressuur en vanaf de klasse Z het FEI-reglement. Een veiligheidshoofddekseel is echter in alle klassen verplicht.
 - b. Een borsttuig is toegestaan.
 - c. In de dressuur eventing mag tot en met de klasse M met een zweep worden gereden.
3. Kleding en harnachement bij het springen
 - a. Voor het onderdeel springen, geldt voor het gebruik van het harnachement het Wedstrijdreglement Springen en vanaf de klasse Z het FEI-reglement.
 - b. Aanvullend is dat de springproef afgelegd mag worden in crosskleding.
4. Kleding en harnachement tijdens de cross-country
 - a. In het onderdeel cross-country geldt voor het gebruik van het harnachement het wedstrijdreglement Springen en vanaf de klasse Z het FEI-reglement. Het harnachement dient vrij te zijn van loshangende of wapperende delen. Extra aandacht dient besteed te worden aan het gebruik van bandages; voorkomen moet worden dat deze los raken tijdens de cross-country.
 - b. Crosskleding dient nauw aan te sluiten en vrij te zijn van loshangende of wapperende delen. Lang haar moet worden ingevlochten en/of worden opgebonden. Het dragen van grote of uitstekende sieraden is niet toegestaan.
 - c. Het rijden met een helmcamera is toegestaan mits deze bij geringe aanraking losgekoppeld wordt van de helm. Het rijden met een helmcamera is geheel op eigen verantwoordelijkheid.
 - d. Het rijden met een hartslagmeter is toegestaan.
5. Tijdens de cross-country is het verplicht:
 - a. rijlaarzen of jodhpurlaarsjes en gladleren/gladde kunstleren chaps te dragen;
 - b. een bodyprotector te dragen. Het is tevens toegestaan om naast de bodyprotector gebruik te maken van een opblaasbaar vest dat met een koord verbonden is aan het zadel met als doel bij een val deze te breken. Zowel bodyprotector als opblaasbaar vest moeten voldoen aan de laatst gepubliceerde veiligheidsnorm.
 - c. het rugnummer zichtbaar te dragen.

HOOFDSTUK 2 – ORGANISATIE EN VERLOOP VAN DE WEDSTRIJD

Artikel 312 – Algemeen

1. Voor alle wedstrijdonderdelen moeten er goede mogelijkheden zijn om los te rijden.
2. De wedstrijdorganisatie stelt op het inspringterrein en bij de start van de cross-country tenminste één rechte hindernis en een breedtehindernis op. Deze hindernissen dienen afgevlagd te zijn.
3. In het vraagprogramma staat aangegeven op welk moment de cross-country voor bezichtiging wordt vrijgegeven. Op dat moment zijn alle hindernissen, vlaggen en bakens opgesteld.
4. Tijdmeting:
 - a. De tijd tussen de starttijd van het springparcours en de starttijd van de cross-country ligt tussen minimaal 15 en maximaal 30 minuten. Hierbij wordt rekening gehouden met de afstand tussen het springparcours en de start van de cross-country.
 - b. Als door het stilleggen van het onderdeel springen of de cross-country, door welke oorzaak dan ook, de tijd tussen het springparcours en de cross-country meer dan 30 minuten bedraagt, moet de start van het springparcours stilgelegd worden.
5. Wedstrijdsecretariaat:
 - a. Zodra de cross-country is vrijgegeven voor verkenning, dient het wedstrijdsecretariaat geopend te zijn.
 - b. Het wedstrijdsecretariaat dient minimaal een uur voor aanvang van het eerste wedstrijdonderdeel open te zijn.
6. De voorlopige uitslag van elke klasse dient een half uur voor de prijsuitreiking gepubliceerd te zijn.

(Voorlopige) uitslagen van de dressuur worden bekend gemaakt voordat met de cross-country wordt begonnen.

Artikel 313 – Dressuur

1. Aard van de proef:

De proeven voor de eventingwedstrijden worden door de KNHS vastgesteld en gepubliceerd in het dressuurproevenboekje. De proeven worden volgens de onderstaande tabel verreden:

maand	Klasse B	Klasse L	Klasse M
Januari / februari	4	8	12
Maart / april	6	10	14
Mei / juni	4	8	12
Juli / augustus	6	10	14
September / oktober	4	8	12
November / december	6	10	14

In de klasse Z-paarden worden de FEI 1-ster dressuurproeven verreden. In de klasse Z-pony's wordt de CCIP2** proef verreden. In tegenstelling tot het FEI-reglement mogen proeven voor Eventing klasse Z worden voorgelezen.

2. De ring:

- Voor de B-, L- en M-proeven is een ring voorgeschreven van 40 x 20 m. Alle andere proeven voor paarden en pony's worden verreden in een ring van 20 x 60 m.
- De ring voor de klassen B, L en M paarden en pony's moet minimaal afgezet zijn in de vier hoeken en in het midden van de vier zijden.
- De ringen voor de andere klassen moeten rondom worden afgezet, bij voorkeur door een laag wit hekje van maximum 40 cm hoogte, met een entree bij A van minimaal 2 meter breedte, die kan worden gesloten.

Artikel 314 – Springen

1. De hindernissen:

In bijlage 3 (paarden) en bijlage 4 (pony's) staan de toegestane maten voor de hindernissen. De parcoursbouwer heeft in overleg met de TA de vrijheid om hindernissen tot 5 cm hoger te bouwen dan aangegeven als het terrein en de aard van het parcours dit toe laten.

2. De ring:

Vereist is een afgezet terrein met een minimum oppervlakte van 3.200 m².

Artikel 315 – Cross-country

1. Algemeen

a. Onvoorziene omstandigheden:

Nadat het parcours officieel is vrijgegeven mag er geen enkele wijziging meer worden aangebracht, tenzij in het geval van onvoorziene omstandigheden één of meer hindernissen onsportief of gevaarlijk worden. In dat geval is de TA of bij diens afwezigheid de Federatievertegenwoordiger tezamen met de crossbouwer gerechtigd om de zwaarte van de hindernissen te verminderen, deze te wijzigen of te laten vervallen, de cross-country in te korten, dan wel zo nodig het begin van de wedstrijd uit te stellen of de wedstrijd te doen vervallen. Iedere deelnemer en de jury dienen officieel en persoonlijk van de aangebrachte wijziging(en) op de hoogte te worden gesteld.

b. Breekboom:

Een breekboom is een kunstmatig gefabriceerde boom die zodanig geconstrueerd is dat deze bij buitensporige aanraking door een paard de energie van deze aanraking absorbeert (door enigszins mee te buigen) c.q. wijkt door te breken.

Een wedstrijdorganisatie is verplicht om in het kader van veilige crossbouw breekbomen te gebruiken in de cross-country. In overleg met de TA wordt bepaald op welke hindernissen de breekbomen worden gebruikt.

2. Wijze van starten

- Bij de start van de cross-country moet een afgezette ruimte van ongeveer 5 x 5 m worden gemaakt met over de volle breedte een open zijde aan de voorkant waardoor de combinatie de startlijn kan passeren. Aan één of beiden zijden is een opening van minimaal 1,5 m waardoor de combinatie de startbox kan betreden. De deelnemer moet vanaf deze ruimte starten en mag de startlijn niet passeren voordat daartoe het teken is gegeven. Binnen en buiten de omheining mag de combinatie vrij bewegen. Een vliegende start is niet toegestaan.

- b. Een helper mag het paard naar de startlijn brengen. Hij mag het paard vasthouden tot het startsein is gegeven.
 - c. Indien een deelnemer te vroeg start, wordt zijn rijtijd berekend vanaf het ogenblik dat hij de startlijn passeert. Bovendien worden daarbij 5 strafseconden opgeteld.
 - d. Het startsein wordt gegeven door de officiële starter. Indien een deelnemer niet binnen een minuut de startlijn is gepasseerd, wordt hij van verdere deelname uitgesloten.
 - e. Starten geschiedt volgens aftellen per seconde waarbij vanaf 30 seconden per tiental en vanaf 5 seconden per seconde wordt geteld.
 - f. Indien gewerkt wordt met elektronische tijdwaarneming geldt, dat indien een combinatie niet op de correcte starttijd de startlijn van de cross-country passeert, de starter de vertraging noteert en deze extra tijd bij de gemeten elektronische tijd optelt.
 - g. In de cross-country vinden opeenvolgende starts plaats met een tussentijd van minimaal twee minuten.
3. Afbakening van het parcours
- a. Wanneer door verschillende klassen over hetzelfde cross-country parcours gereden wordt, dienen daartoe aan te brengen wijzigingen aan de hindernissen op duidelijke wijze door middel van tekeningen bij de desbetreffende hindernissen aan de deelnemers kenbaar te worden gemaakt.
 - b. Het is verplicht een hindernis te neutraliseren wanneer deze uit het parcours wordt gehaald.
 - c. Wanneer op dezelfde dag een cross-country in meer klassen wordt verreden is het de verantwoordelijkheid van de wedstrijdorganisatie, dat de parcoursen duidelijk verschillen.
 - d. Dezelfde hindernis mag op één dag maximaal tweemaal worden verhoogd of verlaagd.
 - e. In de cross-country mag maximaal 20% van de hindernissen qua hoogte en breedte gelijk zijn aan die in de naast gelegen lagere klasse.
 - f. In de cross-country mag de laatste hindernis niet minder dan 30 m en niet meer dan 75 m van de finish verwijderd zijn.
 - g. Hindernissen en verplichte doorgangen worden afgebakend met een rode begrenzingsvlag aan de rechterkant en een witte begrenzingsvlag aan de linkerkant.
 - h. Bij hindernissen moet de vlag minimaal 50 cm boven de hindernis uitsteken. Bij smalle hindernissen (richtlijn smaller dan 1,5 m) moeten de vlaggen onder een hoek van 60 graden zijn geplaatst.
 - i. Richtingspijlen/ tekens: De richtingpijlen/tekens in geel/oranje of in de kleur van de hindernisnummers van de klasse geven de te volgen richting aan. De deelnemer is niet verplicht deze van nabij te passeren.
 - j. Nummern en letteren van de hindernissen:
Wanneer dezelfde hindernissen in meer klassen worden gebruikt, dienen deze voor elke klasse door de eigen kleur worden aangegeven, te weten:

Klasse Z paarden	Zwart
Klasse M paarden/Z pony's	Rood
Klasse L paarden/M pony's	Blauw
Klasse B paarden/L pony's	Groen
Klasse B pony's	Geel
 - k. Alle sprongen moeten worden aangemerkt als hindernis of deel van een hindernis en overeenkomstig worden afgevlagd, genummerd en/of geletterd. (Zie bijlage voorbeeld afvlaggen hindernissen.)
 - l. Indien een cross-country hindernis een alternatief heeft, waarbij de ruiter de keuze heeft uit twee hindernissen, moeten beide hindernissen hetzelfde nummer of dezelfde letter hebben, maar dient iedere hindernis apart van een rode en een witte vlag te worden voorzien. De vier vlaggen moeten in dat geval met een zwarte streep worden gemarkeerd.
4. Aard der hindernissen
- a. De hindernissen moeten vast en indrukwekkend door hun vorm en aanzicht zijn en zoveel mogelijk in natuurlijke staat worden gehouden. Indien natuurlijke hindernissen worden gebruikt moeten zij, indien nodig, verstevigd worden zodat zij voor elke combinatie gedurende de wedstrijd hetzelfde blijven (slootkanten e.d.).
 - b. Een enkele boom mag niet zo gebruikt worden, dat een paard hier onderdoor kan.
 - c. De toegestane maximum hoogte, breedte en diepte van de hindernissen in de cross-country staan vermeld in de bijlagen 3 en 4.
 - d. Een bouwploeg dient gedurende het verloop van de gehele cross-country aanwezig te zijn om indien nodig hindernissen of onderdelen daarvan te herstellen in de oorspronkelijke staat of om zodanige veranderingen aan te brengen dat gevaar wordt voorkomen.
 - e. Hindernissen in de cross-country, waarop een paard dat valt, vast zou kunnen komen te zitten of waarop het zich zou kunnen verwonden, mogen alleen zodanig worden gebouwd, dat zij snel kunnen worden afgebroken en weer identiek kunnen worden opgebouwd. Een dergelijke constructie mag de stevigheid van de hindernis niet verminderen.
 - f. Een oxer mag nooit een afsprong of een waterinsprong zijn.
 - g. Bij alle hindernissen dient een grondlijn aanwezig te zijn. Een valse grondlijn is niet toegestaan. Indien een hindernis bestaat uit 1 dikke boom is het toegestaan geen grondlijn te gebruiken.

- h. Bij een hindernis waarvan het voorste gedeelte in een verticaal vlak is gebouwd en bij een hindernis die geheel in het verticale vlak ligt (steilsprong) dient er een verloop van minimaal 15 graden te zijn.
- i. Een zgn. 'coffin' in de klassen B, L (in deze klassen is alleen een 'halve coffin' toegestaan) en M dient met een minimum tussenruimte van één galopsprong gebouwd te worden.
- j. De diepte van de waterhindernis mag over de gehele lengte niet meer zijn dan 25 cm. De lengte van het watergedeelte van een waterhindernis moet tenminste 6 m. zijn. Als er sprake is van een uitsprong uit het water of een hindernis in het water, moet de minimale lengte van het water 9 m. bedragen.
- k. Heggen, bullfences en soortgelijke hindernissen mogen slechts de maximum hoogte overschrijden indien de hoogte van het vaste gedeelte van de hindernis waarover het paard moet springen, de voorgeschreven maximum hoogte niet overtreft (duidelijk markeren). Wanneer het uitsluitend heggen betreft, mag de totale extra hoogte de 20 cm niet overschrijden.
- l. Indien de afstand tussen 2 sprongen minder dan 4 galopsprongen is moet de tussenafstand voor de pony's in alle gevallen duidelijk korter zijn dan bij de paarden. Het is ook mogelijk de 2 sprongen zodanig te plaatsen dat er een kortere lijn gereden kan worden door ponyruiters.

HOOFDSTUK 3 – UITSLAGBEREKENING

Artikel 316 – Uitslagberekening

1. De totaaluitslag wordt berekend door de strafpunten van de verschillende onderdelen van de wedstrijd (dressuur, springen en cross-country) bij elkaar op te tellen.
2. Winnaar is de deelnemer met de minste strafpunten.
Bij een gelijk aantal strafpunten is de winnaar:
 - a. De combinatie met het minst aantal strafpunten in de crosscountry
 - b. Daarna de combinatie die de toegestane tijd in de crosscountry het dichtst benaderd
 - c. Daarna de combinatie met het beste springresultaat
 - d. Daarna de combinatie met de snelste tijd in het springen
 - e. Daarna worden de betreffende combinaties gelijk geplaatst.
3. De uitslag wordt digitaal en via de post en voorzien van de handtekening van de federatievertegenwoordiger door de wedstrijdorganisatie aan de KNHS toegezonden.
4. In de klasse B tellen de in de cross country behaalde stijlbeoordelingspunten mee voor de plaatsing van de combinaties. Het stijlcijfer van beide juryleden wordt van het totaal aantal strafpunten afgetrokken. Een rekenvoorbeeld is opgenomen in bijlage 6.
5. Indien er in de klasse B geen dressuurproef wordt verreden wordt aan alle deelnemers een dressuurscore toegekend van -50 (66,7%).

Artikel 317 – Dressuurcijfers en uitslagberekening

1. Voor de berekening van de dressuurscore worden de door de jury toegekende punten van 0-10 van de gereden onderdelen in de dressuurproef opgeteld. Strafpunten voor fouten in de proef worden daarvan afgetrokken. Het eindresultaat zijn de gereden punten.
2. Daarna worden de procentuele punten berekend door de gereden punten te delen door het maximaal te behalen punten van de dressuurproef, en deze te vermenigvuldigen met honderd. Het resultaat wordt op twee decimalen afgerond.
3. Bij een beoordeling door meer juryleden worden de procentuele berekende punten van elk jurylid opgeteld en gemiddeld. Afronding vindt plaats op twee decimalen.
4. Het procentueel behaalde resultaat van de combinaties wordt nu omgerekend naar strafpunten door het berekende percentage af te trekken van honderd, het verkregen percentage te vermenigvuldigen met coëfficiënt 1,5 en het tenslotte af te ronden op één decimaal.
5. Het aldus ontstane resultaat is de uitkomst in strafpunten voor de dressuurproef van de combinatie.

Artikel 318 – Uitslagberekening springproef

Hindernis omver werpen tijdens de sprong	4 strafpunten
Eerste ongehoorzaamheid	4 strafpunten
Tweede ongehoorzaamheid	8 strafpunten
Derde ongehoorzaamheid	uitsluiting
Val van ruiter	uitsluiting
Val van paard	uitsluiting
Overschrijden van de tijd	1 strafpunt per seconde

Artikel 319 – Uitslagberekening cross-country

1. Fouten op een hindernis in de cross-country worden, ter beoordeling van de hinderniscontroleur, volgens onderstaande tabel bestraft:

Ongehoorzaamheid (weigering, uitbreken, volte) in alle klassen:
Weigering, uitbreken, volte 20 strafpunten
2e weigering op dezelfde hindernis 40 strafpunten

Klasse t/m L:
3e weigering op dezelfde hindernis Uitsluiting
4 weigeringen totaal Uitsluiting

Klasse M en Z:
3 weigeringen totaal Uitsluiting

Een val van het paard of een val van de ruiter betekent in alle gevallen uitsluiting.

2. Indien een deelnemer een weigering heeft op een hindernis bestaande uit verschillende elementen, mag hij naar keuze de gehele hindernis overspringen of elk element dat hem uitkomt, maar in ieder geval dat element waarvoor hij geweigerd heeft.
3. Bij hindernissen die uit meer elementen bestaan en waarbij beide elementen zijn voorzien van een alternatief is het niet verplicht om consequent voor de kortste route te kiezen en bij het tweede element het alternatief of omgekeerd.
4. De TA kan bij een hindernis, die bestaat uit meer elementen, besluiten dat het is toegestaan dat de deelnemer tussen de afzonderlijke elementen zijn eigen lijn kruist. Dit dient bekend te zijn bij het vrijgeven van het parcours.
5. Weigering:
 - a. Men spreekt van weigeren, wanneer het paard halt houdt voor een te springen hindernis. Het stilstaan, onmiddellijk gevolgd door het springen vanuit stand wordt eveneens als een weigering bestraft.
 - b. Bij waterinlopen mag een kleine aarzeling nooit een weigering tot gevolg hebben als het totaalbeeld voorwaarts blijft. Bij afsprongen mag een paard/pony even aarzelen om zijn landing te taxeren. Dit is in overeenstemming met de africhting van paard/pony en deze kleine aarzeling moet derhalve niet als een weigering worden aangerekend.
 - c. De Federatievertegenwoordiger moet doorrijden na driemaal weigeren voor dezelfde hindernis of vier weigeringen totaal (in de klasse M en Z drie weigeringen totaal) in de cross-country rapporteren aan de KNHS. Ter ondersteuning hiervan moet de rekenkamer een hindernissenstaat met de gemaakte fouten per hindernis maken. Doorrijden na uitsluiting om hierboven genoemde reden kan worden aangemerkt als administratief verzuim.
6. Uitbreken:

Van uitbreken is sprake wanneer het paard, dat op de hindernis wordt aangereden, deze niet springt doch aan de ene of andere zijde er langs gaat. De hindernis is echter goed genomen als zowel hoofd, hals en schouder van het paard de goede kant van de hindernisvlag passeren.
7. Volte:
 - a. Men spreekt van een volte wanneer het paard zijn oorspronkelijke spoor, onverschillig vanuit welke richting, kruist.
 - b. Een volte wordt echter niet aangerekend wanneer een deelnemer, teneinde na een weigering afstand te nemen, zijn weg kruist voor de volgende poging. Uitsluitend de weigering wordt gestraft.
 - c. Bij afzonderlijk genummerde hindernissen mag een deelnemer hier tussen of omheen een volte rijden, mits hij niet is aangereden op de desbetreffende hindernis. Een volte wordt altijd bestraft als deze plaats vindt tussen de elementen van een meervoudige hindernis. Ook het rijden om het laatste element heen wordt beschouwd als een volte en bestraft, ondanks dat de eigen lijn eerst wordt gekruist, nadat alle elementen van de hindernissen zijn overwonnen.
8. Vallen:
 - a. Onder een val van de ruiter wordt verstaan dat -indien het paard niet is gevallen- er een scheiding tussen paard en ruiter plaatsvindt en deze laatste, om weer in het zadel te komen, genoodzaakt is weer op te stijgen of op te springen.
 - b. Onder een val van een paard wordt verstaan een situatie waarbij de schouder en de heup van het paard gelijktijdig de grond, dan wel de hindernis en de grond hebben geraakt.
9. Twijfelgevallen en bijzondere situaties:

In bijzondere gevallen voegt een hinderniscontroleur een situatieschets bij de hindernisstaat of controlestaat.
10. Tijden en tijdfouten crosscountry:
 - a. Tijdoverschrijding, boven de vastgestelde optimale tijd, wordt bestraft met 0,4 punt per begonnen seconde boven de optimale tijd. Bij overschrijden van de grens van een gemiddelde snelheid van 225 m/min. voor paarden en 200 m/min. voor pony's volgt uitsluiting.
 - b. Voor alle klassen geldt, dat sneller rijden dan 20 seconden onder de optimale tijd, 0,4 strafpunten per begonnen seconde geeft.
 - c. Vanaf de laatste hindernis tot de finish dienen paard en ruiter in een rechte lijn te galopperen; wanneer dit niet gebeurt, geeft dit 4 strafpunten.

11. Tijdopname crosscountry:
 - a. De tijdopname speelt een dermate belangrijke rol bij de wedstrijden, dat de wedstrijdorganisatie er voor moet zorgen, dat de vertrektijd en de tijd van aankomst van iedere deelnemer in iedere fase met zorg wordt genoteerd en dat hiervoor synchroon lopende chronometers worden gebruikt.
 - b. De tijd wordt berekend vanaf het ogenblik waarop de starter het startsein geeft tot het ogenblik waarop enig deel van het bereden paard de finishlijn passeert. In geval er sprake is van een elektronisch oog, moet de starter de straal van het elektronisch oog doorbreken op het moment, dat het startsein wordt gegeven.

HOOFDSTUK 4 – OFFICIALS

Artikel 320 – Officials

1. De wedstrijdorganisatie draagt zorg voor het aanwijzen van voldoende bevoegde officials en functionarissen.
2. De organisatie is tevens verantwoordelijk voor het instrueren van officials en functionarissen.

Artikel 321 – De wedstrijdleider

1. De wedstrijdorganisatie benoemt een wedstrijdleider die verantwoordelijk is voor alle organisatorische aspecten van de gehele wedstrijd. Hij kan hiervoor tijdens en na de wedstrijd worden aangesproken door deelnemers, officials of overkoepelende organisaties.
2. De wedstrijdleider kan niet gelijktijdig de functie van crossbouwer uitoefenen.

Artikel 322 – De jury

1. De dressuurjury:
 - a. De dressuur voor de eventing klassen B, L en M mag beoordeeld worden door één jurylid met de licentie voor de reguliere dressuur respectievelijk klasse B, L of M.
 - b. De dressuur voor de klasse Z moet afzonderlijk beoordeeld worden door minimaal twee juryleden met de licentie voor de reguliere dressuur klasse Z.
2. De stijljury:

In de cross-country wordt de rijstijl in de klasse B beoordeeld door twee stijljuryleden. Deze juryleden dienen op de KNHS-officiallijst voor stijljuryleden voor te komen. De rijstijl in de cross-country mag ook worden beoordeeld door een eventinginstructeur of een eventingruiter met ervaring op minimaal 3-ster niveau.

Artikel 323 – Federatievertegenwoordiger

1. Door de KNHS wordt voor elke eventingwedstrijd een Federatievertegenwoordiger aangewezen.
2. Indien er twijfel bestaat over de juiste interpretatie (jurering) van de regels bij een hindernis, dan moet de Federatievertegenwoordiger vooraf de instructie aan de desbetreffende hinderniscontroleur goedkeuren en alle deelnemers conform informeren.

Artikel 324 – Technisch Afgevaardigde

1. Voor alle eventingwedstrijden wijst de KNHS een Technisch Afgevaardigde (TA) aan.

De TA begeleidt in de voorfase de crossbouw en kan tijdens de wedstrijd de wedstrijdleiding bijstaan in technische zaken.

De TA keurt in de eindfase de cross-country en laat indien gewenst wijzigingen aanbrengen. Hierna is de cross-country definitief goedgekeurd.
2. Taken van de TA:
 - a. Optreden als adviseur/gesprekspartner van de crossbouwer met betrekking tot de totale bouw van de cross-country (tracé, plaats en aard van de hindernissen).
 - b. Controleren of de technische uitvoering in overeenstemming is met het gestelde in het reglement voor de desbetreffende klasse.
 - c. De crossbouwer en de TA zijn gezamenlijk verantwoordelijk voor de bouw van de cross-country. Bij onoverkomelijk verschil van mening wordt hiervan melding gemaakt aan het secretariaat van de KNHS, die een arbiter aanwijst wiens beslissing bindend is.
 - d. Uiterlijk drie dagen voor de wedstrijd dient het parcours gereed te zijn voor inspectie door de TA. Bij deze inspectie is naast de crossbouwer ook een afgevaardigde van de wedstrijdorganisatie aanwezig.
 - e. Bij abnormale terrein- en/of weersomstandigheden pleegt de TA overleg met de crossbouwer over eventueel noodzakelijke veranderingen.
 - f. Wanneer door de TA wordt geconstateerd, dat de KNHS-breekbomen niet of onvoldoende worden toegepast of de cross-country niet voldoet aan de reglementaire bepalingen, dan zal de cross-country niet worden goedgekeurd.

Artikel 325 – Cross-country parcoursbouwer (crossbouwer)

1. De crossbouwer dient over een licentie te beschikken voor de klasse, die gebouwd wordt.
2. De crossbouwer is samen met de TA verantwoordelijk voor het tracé, de hindernisbouw en de lengte van de cross-country.
3. De crossbouwer pleegt overleg met de TA en informeert deze over de voortgang van zijn werkzaamheden.
4. De crossbouwer dient aanwezig te zijn bij het vrijgeven van het parcours voor het eventueel beantwoorden van vragen van de deelnemers.

Artikel 326 – Hinderniscontroleur

1. De hinderniscontroleur is verantwoordelijk voor de beoordeling van gemaakte fouten en ongehoorzaamheden op de hem toegewezen hindernis of combinatie van hindernissen in de cross-country en noteert dit op de hindernisstaat.
2. Hinderniscontroleurs moeten tot een half uur na het bekendmaken van de uitslag beschikbaar blijven voor consultatie bij ingediende protesten.
3. Bij een val van paard en/of ruiter in de cross-country moet de hinderniscontroleur de bijzonderheden en de gevolgen van de val op een ongevalmeldingsformulier vermelden; de hinderniscontroleur meldt tevens aan de ruiter, dat hij is uitgesloten.
4. Gedurende de cross-country moet de hinderniscontroleur elke vorm van wreedheid van een deelnemer noteren en hierbij zo mogelijk de handtekening en naam en adres van een getuige voegen. Hij meldt zijn bevindingen bij de Federatievertegenwoordiger.
5. De hinderniscontroleur moet beschikking hebben over een horloge en bij voorkeur een stopwatch.

HOOFDSTUK 5 – VETERINAIRE KEURING

Artikel 327 – Veterinaire keuring

1. De eerste keuring voor de cross-country vindt plaats tussen het verlaten van de springring en het ingaan van de cross-country.
2. De keuringslocatie dient in overleg met de desbetreffende wedstrijddierenarts te worden vastgesteld en moet op een voor de deelnemers gemakkelijk te herkennen en te bereiken plaats worden gesitueerd.
3. De wedstrijddierenarts wordt voorzien van een startlijst en een formulier om bevindingen te noteren. Tevens wordt een secretaris aangewezen, die de bij deze keuring verzamelde gegevens registreert. De paarden mogen bij de keuring zijn voorzien van het harnachement en beenbeschermers. Alleen paarden, die door de wedstrijddierenarts zijn goedgekeurd kunnen aan de wedstrijd beginnen.
4. Wanneer de wedstrijddierenarts of een jurylid gedurende de wedstrijd op één of andere wijze de indruk krijgt, dat een paard niet in staat is de wedstrijd voort te zetten, dan dient een herkeuring te volgen. Het desbetreffende paard kan pas na een positief advies van de wedstrijddierenarts de wedstrijd voortzetten.
5. De keuring na de cross-country dient bij voorkeur plaats te vinden in een afgesloten ruimte met een ingang/uitgang. De keuringslocatie mag niet toegankelijk zijn voor het publiek. De keuring moet plaatsvinden binnen 10 minuten na de finish van de cross-country of zo spoedig mogelijk na het tussentijds beëindigen ervan.
6. Finishtijden en keuringstijden moeten door een secretaris worden bijgehouden, die ook de bij de keuring verzamelde gegevens registreert. De paarden dienen door de ruiter of in aanwezigheid van de ruiter te worden aangeboden voor de keuring. De ruiter is verantwoordelijk voor het op tijd aanbieden van zijn paard voor de keuring.
7. De keuring vindt plaats in rust en in beweging aan de hand in stap, kort overgaand in draf. Na deze keuring wordt beslist: goedkeuren of maximaal 20 minuten uitstel. Een herkeuring heeft geen consequenties voor de deelnemers. Bij een herkeuring dienen de paarden in de nabijheid van de keuringsplaats te blijven.
8. De herkeuring dient binnen 20 minuten plaats te vinden. Na deze herkeuring volgt de definitieve beslissing: goedkeuren of afkeuren. Kreupelheid en onvoldoende herstel zijn redenen voor afkeuring. Bij afkeuring volgt uitsluiting.
9. Van de paarden, die uit de wedstrijd worden genomen, wordt door de wedstrijddierenarts een rapport opgemaakt waarin de bevindingen, die aanleiding geven tot de beslissing, zijn vermeld. Dit rapport wordt aan de Federatievertegenwoordiger overhandigd. De ruiter wordt op de hoogte gesteld van de reden(en), die tot uitsluiting heeft (hebben) geleid.
10. Algemene richtlijnen betreffende de veterinaire keuring:
 - a. Wanneer een paard aan de keuring wordt onttrokken volgt diskwalificatie.
 - b. Tegen de beslissing van de wedstrijddierenarts is geen beroep mogelijk.

HOOFDSTUK 6 – ANDERE TYPEN WEDSTRIJDEN

Artikel 328 – BB Eventing

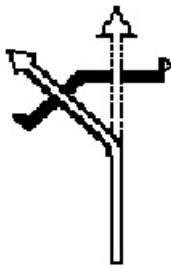
1. Een wedstrijdgevende organisatie kan rubrieken uitschrijven onder het reguliere B-niveau. Deze rubrieken worden uitgeschreven als BB-rubriek. De wedstrijd bestaat uit één of meer onderdelen waar de cross-country altijd een vast onderdeel van uitmaakt.
2. Een BB-rubriek wordt verreden over een eenvoudig parcours. De hindernissen moeten altijd lager staan en het traject moet altijd korter zijn dan de laagste wedstrijdklassen voor de desbetreffende categorie pony's of paarden.
3. De wedstrijdorganisatie bepaalt de hoogte van het parcours en kan een doelgroep definiëren.
4. De BB-rubriek is geen promotieklasse, dat wil zeggen dat er geen prestatiepunten worden geregistreerd. Een ruiter mag ongeacht zijn klassering aan de BB-rubrieken blijven deelnemen. Indien er in de klasse BB een klassement wordt opgemaakt dient de organisatie in het vraagprogramma te vermelden hoe het klassement wordt opgemaakt.
5. BB-rubrieken worden als wedstrijd uitgeschreven, inclusief toekenning van prijzen; ze dienen via een vraagprogramma bij de KNHS te worden aangevraagd.
6. Een bevoegde TA of cross-country parcoursbouwer assisteert de organisatie en is verantwoordelijk voor de cross-country voor de klasse BB.
7. Voor BB-rubrieken gelden dezelfde reglementaire bepalingen als voor de reguliere wedstrijdklassen met uitzondering van de volgende bepalingen:
 - a. Een startkaart met het desbetreffende paard is niet verplicht.
 - b. Er bestaat geen verplichting tot het dragen van wedstrijdkleding.
 - c. Een winstpunt in de klasse B springen is niet verplicht voor deelname.
8. Verplicht voor deelname aan de klasse BB zijn de volgende zaken:
 - a. Deelnemers dienen lid te zijn van de KNHS.
 - b. Het is verplicht een veiligheidscape, die voldoet aan de norm NEN-EN 1384, een bodyprotector en rijlaarzen/combinatie jodhpurschoenen met gladleren/gladde kunstleren chaps te dragen.
 - c. Het paard waarmee wordt deelgenomen moet geregistreerd (paardenpaspoort) en ingeënt zijn zoals bepaald in het Algemeen Wedstrijdreglement.

Artikel 329 – Indooreventingwedstrijden en Eventingderby's.

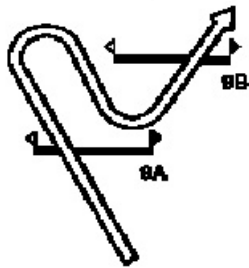
1. Indooreventingwedstrijden en eventingderby's worden verreden volgens het geldende wedstrijdreglement eventing met uitzondering van het onderstaande:

Tempo cross-country:	Paarden	Pony
Klasse B	350-400 m/min.	300-350 m/min.
Klasse L	400-450 m/min.	350-400 m/min.
Klasse M	420-470 m/min.	375-425 m/min.
Klasse Z	440-490 m/min.	400-450 m/min.
2. In de klasse B vindt beoordeling van de rijstijl plaats volgens bijlage 5.
3. De wedstrijd bestaat uit één of meer onderdelen waar de cross-country altijd een vast onderdeel van uitmaakt.
4. Indien de wedstrijd bestaat uit de onderdelen springen en cross-country kan het parcours uit 2 fasen bestaan. De eerste fase bestaat uit een springparcours met ongeveer 8 hindernissen waarbij de fouten volgens tabel A worden berekend. De tweede fase bestaat uit een cross country met ongeveer 15-20 hindernissen waarbij de fouten worden berekend volgens het reguliere eventingreglement. De finish van de 1^e fase is de start van de 2^e fase.
5. De rijstijl dient door één rijstijljurylid eventing beoordeeld te worden. Het eindcijfer wordt x2 van het strafpuntentotaal afgetrokken.
6. Het wedstrijdterrein heeft een minimale oppervlakte van 2.000 vierkante meter (indoor) en 3.200 vierkante meter (outdoor).
7. Tijdens deze wedstrijden kunnen geen promotiepunten worden behaald.
8. Op een indooreventing wedstrijd mag een paard maximaal 2 maal starten. Indien 2 maal gestart wordt in dezelfde rubriek dan moet de 2^e start HC zijn.

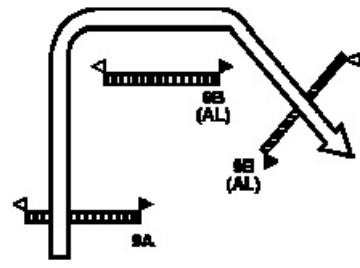
BIJLAGE 1 – Voorbeelden ten behoeve van de hindernisjurering



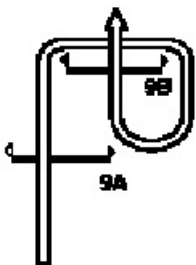
goed, verandering van oorspronkelijke richting, niet het gevolg van een weigering of uitbreken



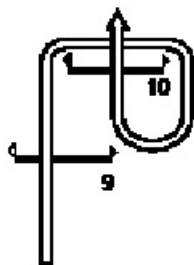
goed, is niet het gevolg van uitbreken en kruist eigen lijn niet



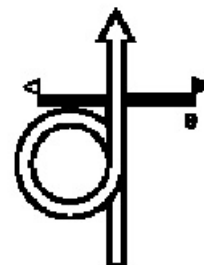
nieuwe methode uitvlaggen
alternatieve hindernis 9B
zwarte diagonale streep op rode en witte vlag op beiden 9B hindernissen



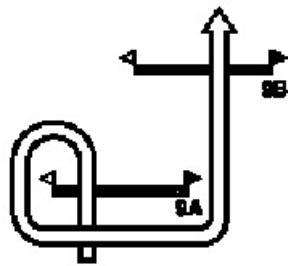
20 strafpunten
maakt volte af, welke werd aangevangen voordat laatste element werd gesprongen



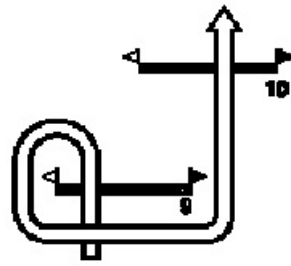
0 strafpunten
hindernis 10 niet aangereiden



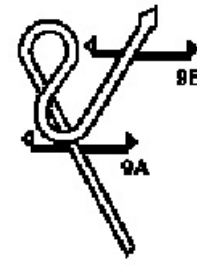
20 strafpunten
kruist eigen lijn voordat hindernis is gesprongen



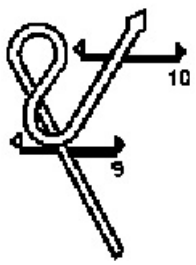
20 strafpunten
kruist eigen lijn voordat laatste element werd gesprongen



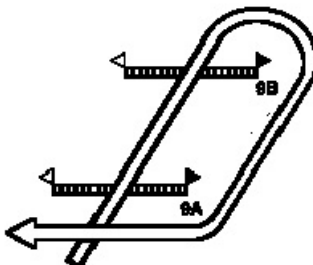
0 strafpunten
hindernis 10 niet aangereiden



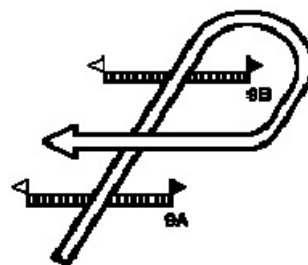
20 strafpunten
één hindernis, kruist eigen lijn voordat laatste element werd gesprongen



0 strafpunten
twee afzonderlijke hindernissen
hindernis 10 niet aangereiden



0 strafpunten
kruist eigen lijn pas nadat gehele hindernis is gesprongen



0 strafpunten
kruist eigen lijn pas nadat gehele hindernis is gesprongen

BIJLAGE 2 – Inschalingstabel

Eventing paarden:

Ruiter	Paard	Startgerechtigd in de klasse
-	-/B/L/M/Z of hoger	B
B	-/B/L/M/Z of hoger	B
L	-/ B	B
L	L/M/Z of hoger	B of L
L (2x)	-/ B	B of L
M	-/B/L	B of L
M	M/Z of hoger	L of M
M (2x)	-/B	B, L of M
M (2x)	L/M	L of M
Z	-/B	B of L
Z	Z of hoger	M of Z
Z (2x)	-/B	L of M
Z of Z (2x)	L/M	L of M
**	-/B/L	B, L of M
** of hoger	M	L of M
** of hoger	Z	M of Z
** of hoger	** of hoger	Z
** of hoger (2x)	-/B/L/M	L of M
*** of hoger	-/B/L	L of M

Eventing pony's

Ruiter	Pony	Startgerechtigd in de klasse
-	-/B/L/M/Z of hoger	B
B	-/B/L/M/Z of hoger	B
L	-/B	B
L	L/M/Z of hoger	B of L
L (2x)	-/B	B of L
M	-/B/L	B of L
M	M/Z of hoger	L of M
M (2x)	-/B	B, L of M
Z of hoger	-/B/L	B of L
Z of hoger	M	L of M
Z	Z of hoger	M of Z
Z of hoger (2x)	-/B/L	L of M
CCIP** of CIC*	CCIP** of CIC* (paard)	M of Z

Overgang eventing pony's <-> paarden

Ruiter pony's	Paard	Startgerechtigd in de klasse
-/B/L	-/B/L/M/Z of hoger	B
M	-/ B	B
M	L/M/Z of hoger	B of L
M (2x)	-/ B	B of L
Z of hoger	-/B/L	B of L
Z	M/Z of hoger	L of M
Z of hoger (2x)	-/B/L	B, L of M
CCIP** of CIC*	Z of hoger	M of Z

- De klasse welke vermeld staat in de inschalingstabel is de hoogste klasse waarin de ruiter of paard een winstpunt heeft behaald.
- Bij de inschaling is de klasse Z gelijk aan het niveau 1-ster (*).
- Inschalingen voor internationale wedstrijden worden bepaald door de FEI-reglementering

BIJLAGE 3 – Informatie wedstrijden voor paarden

KLASSE PAARDEN	Klasse B (beginners)	Klasse L (licht)	Klasse M (midden)	Klasse Z* (zwaar)
DRESSUURPROEF	Nederlandse dressuur pr. 4 en 6	Nederlandse dressuur pr. 8 en 10	Nederlandse dressuur pr. 12 en 14	FEI-proeven CI 1-ster A of B

Cross-country					
afstand fase D min-max	m	1500 - 2000	2000 - 2500	2200 - 3000	2600 - 3120
snelheid fase D	m/min	460	480	500	520
aantal sprongen -min		15	20	25	25
-max		20	25	30	30
hoogte -max	cm	80-90	90	100	110
hoogte hagen -max	cm	100	110	120	130
Breedte -max					
- op hoogste punt	cm	90	110	120	140
- op basis	cm	130	150	170	210
- open sloot droog	cm	100	150	200	280
- open sloot met water	cm	125	200	300	400
afsprong -max	cm	100	120	140	160
diepte water -max	cm	25	25	25	25
breedte water -min	m	6/9	6/9	6/9	6-9
Springen					
afstand min-max	m	Klasse B 350 - 500	Klasse L 350 - 500	Klasse M 350 - 500	Klasse Z* 400 - 500
snelheid	m/min	350	350	350	350
aantal hindernissen / sprong max		9/10 ^o	9/11 ^{oo}	9/11 ^{oo}	10/13 ^{ooo}
hoogte	cm	80-90	95	105	115
breedte maximaal	cm	100	115	125	135

^o 1 dubbelsprong, ^{oo} 2 dubbelsprongen, ^{ooo} 2 dubbelsprongen of 1 driesprong en 1 dubbelsprong

BIJLAGE 4 – Informatie wedstrijden voor pony's

KLASSE PONY'S		Klasse B ABC	Klasse B DE	Klasse L ABC	Klasse L DE	Klasse M CDE	Klasse Z CDE
DRESSUURPROEF		Nederlandse dressuur pr. 4 en 6	Nederlandse dressuur pr. 4 en 6	Nederlandse dressuur pr. 8 en 10	Nederlandse dressuur pr. 8 en 10	Nederlandse dressuur pr. 12 en 14	FEI- proef CCIP2**
CROSS-COUNTRY							
afstand fase D min-max	m	1500 - 2000	1500 - 2000	1500 - 2000	1500 - 2000	2000 - 2500	2200 - 3000
snelheid fase D -min	m/min	400- 420 - 440	450	410 – 430 - 450	460	480	500
aantal sprongen -min		15	15	15	15	20	25
-max		20	20	20	20	25	30
hoogte -max	cm	60-70	70-80	70-80	80-90	90	100
hoogte hagen -max	cm	80-90	90-100	90-100	100-110	110	120
Breedte -max							
- op hoogste punt	cm	50	60	60	90	110	120
- op basis	cm	80	100	100	130	150	170
- open sloot droog	cm	80	100	100	100	150	200
- open sloot met water	cm	100	125	100	125	200	300
afsprong -max	cm	70	100	70	100	120	140
diepte water -max	cm	25	25	25	25	25	25
breedte water -min	m	6/9	6/9	6/9	6/9	6/9	6/9

SPRINGEN		Klasse B ABC	Klasse B DE	Klasse L ABC	Klasse L DE	Klasse M CDE	Klasse Z CDE
afstand min- max	m	350 - 500	350 - 500	350 - 500	350 - 500	350 - 500	350 – 500
snelheid	m/min	300	350	300	350	350	350
aantal hindernissen./ sprong max		9/10 °	9/10 °	9/11 °°	9/11 °°	9/11°°	10/13 °°°
hoogte	cm	cat. A 55 cat. B 60 cat C 70	cat. D 70 cat. E 80	cat. A 70 cat. B 75 cat. C 80	cat. D 85 cat. E 95	cat. C 85 cat. D 95 cat. E 105	cat. C 95 cat. D 105 cat. E 115
breedte max. (+20 hoogte)	cm	70 – 75 - 85	85 - 95	85 - 90 - 100	100 - 110	100-110-120	110-120-130

° 1 dubbelsprong, °° 2 dubbelsprongen, °°° 2 dubbelsprongen of 1 driesprong en 1 dubbelsprong

Bij combinaties van hindernissen dient ook de afstand tussen de afzonderlijke hindernissen te worden aangepast aan de desbetreffende categorie.

BIJLAGE 5 – Stijlbeoordeling

Toelichting

De volgens artikel 304 van het wedstrijdreglement Eventing te behalen promotiepunten worden alleen toegekend indien aan de wijze van rijden in de cross-country van de combinaties een voldoende beoordeling is toegekend.

Uitvoering

Van elke combinatie wordt door twee rijstijljuryleden eventing een beoordelingsprotocol opgemaakt waarvan het eindcijfer door het wedstrijdsecretariaat in een aparte kolom in de uitslagstaat verwerkt wordt. De eindcijfers van beide stijljuryleden wordt van de eindscore van de combinatie afgetrokken (zie rekenvoorbeeld in bijlage 6).

Bij indooreventing of bij een eventingderby wordt de stijl beoordeeld door 1 rijstijljurylid eventing. Het eindcijfer wordt x2 van de eindscore van de combinatie afgetrokken.

Het originele protocol is bestemd voor de ruiter. Op het protocol dient de plaats in de cross-country waar de jury zich bevond vermeld te worden.

Plaats jury

De jury zit verdeeld over het cross-country traject op plaatsen waar de combinaties goed gevolgd kunnen worden. Een hoge positie voor de jury is ideaal als het terrein of andere mogelijkheden dat bieden. Overleg met de TA en crossbouwer is hierover gewenst. Bij voorkeur staat de stijljury niet bij een waterhindernis.

Beoordeling

In het protocol geeft elk jurylid punten van 0 tot 10 voor de rijkunstige beoordeling. Het geven van halve punten is toegestaan.

Een verrichting die door de jury gehonoreerd wordt met een gemiddeld eindcijfer van:

- 6 en hoger (voldoende)
- 0 tot 6 (onvoldoende)

Het is niet toegestaan om alleen een v (voldoende) of o (onvoldoende) voor de stijlbeoordeling toe te kennen.

Te beoordelen elementen	Cijfer	Opmerkingen
<u>Wijze van rijden in het terrein:</u> Tempo en ritme. Ondersteuning van paard/pony. Rijden van wendingen en lijnen. Rekening houden met bodemgesteldheid.		
<u>Wijze v. springen v.d. hindernissen:</u> Aanrijtempo en aanrijlijn. Passend bij de hindernis rijden. Ondersteuning en niet hinderen. De wijze van rijden na de sprong.		
<u>Balans en zit ruiter:</u> Balans voor, boven en na de sprong en in het terrein. Niet achter of voor de beweging zijn. Stijgbeugels op maat.		
Totaalcijfer beoordeling elementen		
Eindcijfer (totaalcijfer gedeeld door 3)		

BIJLAGE 6 – Rekenvoorbeelden

Rekenvoorbeeld stijlbeoordeling

Uitgaand van een behaalde score tijdens de wedstrijd wordt hieronder aangegeven wat de invloed van het stijlcijfer hierop kan zijn.

Uitgangsscore: **50** strafpunten

Stijlpunt gem. Jury 1	Stijlpunt gem. Jury 2	Gemiddeld totaal stijlpunt	Aftrek van strafpunten (cijfer jury 1 + cijfer jury 2)	Uiteindelijke score
3	5	4 (dus geen wp)	8	42
5	7	6	12	38
7	9	8	16	34

Rekenvoorbeeld optimale tijd cross-country

Gegevens:

Lengte cross-country 2.250 meter.

Tempo 460 m/min.

$2250 \text{ m} : 460 \text{ m/min} = 4,8913 \text{ min.}$

Dit is 4 minuten + $8913 \times 60 = 53,478 \text{ sec.} = 53 \text{ sec.}$

Dus achter de komma het getal met 60 vermenigvuldigen.

Optimale tijd 4 min. en 53 sec.

Ezelsbruggetje voor controle:

Tempo 460 m/min : $60 \text{ sec/1min} = 7,6666 \text{ m per seconde.}$

Optimale tijd is 4 min. en 53 sec. is totaal 293 sec.

$293 \text{ sec.} \times 7,6666 \text{ m sec} = 2.246,32 \text{ m.}$ Derhalve 3,68 meter minder. (Het dichtst bij).

Zou het 1 sec. meer zijn (4.54), dan is de afstand 2.254,97 m. Derhalve 4,97 m meer.

Rekenvoorbeeld dressuurscore

Uitgaande van klasse B, L of M Eventing waarbij de maximaal te behalen score in de dressuur 300 is.

Gemiddeld een 5,5 voor dressuur = $165 \text{ punten} = 55\%$

Omrekening naar strafpunten: $(100-55) \times 1,5 = 67,5$

Gemiddeld een 4,5 voor dressuur = $135 \text{ punten} = 45 \%$

Omrekening naar strafpunten: $(100-45) \times 1,5 = 82,5$