

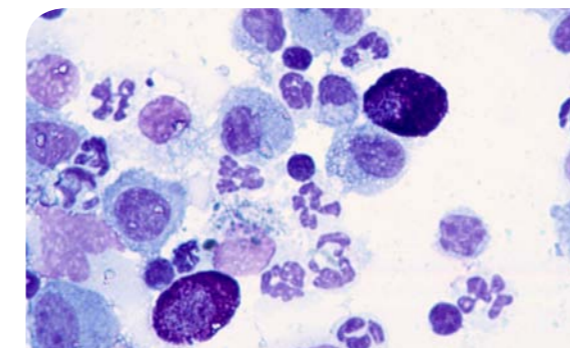
De dampbox kan bij chronisch hoesten de vicieuze cirkel doorbreken

In de dampbox van de Universiteitskliniek voor Paarden van de Universiteit Utrecht wordt water met een zoutoplossing verneveld.

WAT TE DOEN MET EEN CHRONISCH HOESTEND PAARD?

In Nederland zijn veel hoestende paarden. Chronisch hoesten komt vooral doordat paarden veelal binnen worden gestald en daar vanuit de evolutie gezien eigenlijk niet zo geschikt voor zijn. Hoe ga je als paardeneigenaar om met een chronisch hoestend paard?

TEKST EN FOTO'S: CORNÉLIE WESTERMANN



DE LONGSPOELING OF BRONCHO-ALVEOLAIRE LAVAGE

Voor een longspoeling of broncho-alveolaire lavage (BAL) moet een paard worden geseedeerd. Een dunne slang wordt dieper de luchtwegen ingeschoven. Daar wordt ook een lokale verdoving gegeven. Daarna wordt met een ballonnetje aan het uiteinde van die slang een longdeel afgesloten. Vervolgens brengt de dierenarts een lichaamswarme fysiologische zoutoplossing in

en laat die er weer uit, waarmee cellen worden meegespoeld. Van die cellen maakt de dierenarts een microscopisch preparaat, waarmee hij kan beoordelen wat zich in de diepere luchtwegen afspeelt. Zo kunnen onder andere een chronische ontsteking, een allergie, een longbloeding en een infectie worden vastgesteld. De uitslag hiervan is na 1 tot 3 dagen bekend.

Hoesten wordt vaak een vicieuze cirkel die moeilijk te doorbreken is, ondanks allerlei managementmaatregelen en medicijnkuren. Goede diagnostiek en daardoor een goede diagnose en vervolgens een passende therapie blijken essentieel.

DIAGNOSE

Er is al jaren veel mogelijk op het gebied van diagnostiek van de luchtwegen bij paarden. In de praktijk kan uitgebreid klinisch onderzoek worden gedaan. Daarnaast kan de dierenarts de huisvesting goed bekijken om te zien of daar de oorzaak van het hoesten ligt.

Als verder onderzoek nodig is, kan het paard worden doorgevoerd naar een specialist. Die bekijkt de binnenkant van de neus, de keel en de voorste luchtwegen met een endoscoop, een beweegbare slang met licht, video en besturing. Ook kan een longfunctieonderzoek worden gedaan door middel van een longdrukmeting. Hoe lager de druk, hoe 'elastischer' en beter de longen.

De diepere luchtwegen kunnen worden onderzocht door daaruit cellen te verzamelen met een broncho-alveolaire lavage (BAL), oftewel een longspoeling (zie kader hiernaast). Als er reden voor is, en die is er gelukkig niet vaak, zijn er nog veel meer mogelijkheden om de luchtwegen te onderzoeken. Van röntgenonderzoek, echo-onderzoek, bacteriekweek tot het nemen van een longbiopt (een klein stukje weefsel uit de longen voor microscopisch onderzoek). Ook een bloed-

onderzoek en een onderzoek tijdens en na arbeid op de tredmolen kunnen nodig zijn om afwijkingen van de luchtwegen vast te stellen.

JUISTE THERAPIE

Na een diagnose moet de juiste therapie worden ingesteld. Vaak is het nodig om de stal zo stofvrij mogelijk te maken, omdat luchtwegaandoeningen door stof verergeren of omdat het stof zelf de primaire oorzaak van het probleem is. Verder zijn behandelingen met medicijnen mogelijk, zoals ontstekingsremmers, middelen om de luchtwegen te

Vaak is het nodig om de stal zo stofvrij mogelijk te maken

verwijden, om het slijm op te lossen en te helpen verwijderen en om allergische reacties te verminderen. Medicijnen kunnen via de mond worden gegeven en via inhalatie (net als bij de mens). Voor inhalatietherapie bij het paard zijn maskers een comfortabelere oplossing.

SAUNAKUUR

Inhalatietherapie kan vaak met alleen zoutwaterverneveling om het slijm los te krijgen. Dit kan door middel van een masker met een vernevelapparaat daaraan vast. Veel prettiger voor het paard is het echter om, in plaats van met een masker op, los in een box te staan. De Universiteitskliniek voor Paarden heeft daarvoor de speciale dampbox, een volledig afsluitbare box waarin water met een zoutoplossing wordt verneveld. Paarden met chronische luchtwegklachten gaan na een verblijf in de box weer met 'schone' luchtwegen naar huis. Hiermee wordt de vicieuze cirkel doorbroken. In tegenstelling tot de humane sauna is de damp in de dampbox niet warm. De kuur bestaat uit een dagelijks verblijf van één tot twee uur in de dampbox gevolgd door een uur in de stapmolen waarin de paarden los lopen. Door het stappen na de dampbox met een laag hoofd hoest het paard het losgekomen slijm ook daadwerkelijk uit. Zo nodig wordt deze behandeling ondersteund met medicijnen. De lengte van de kuur varieert afhankelijk van de ernst van de klachten, maar is doorgaans 7-14 dagen. Het effect van de kuur wordt gevolgd door het herhaald meten van de longdruk. ■



Drukverschilmeting tussen in- en uitademing bij een benauwd paard.

LONGDRUKMETING

In- en uitademen bij een paard in rust gaat normaliter bijna geheel op basis van de elasticiteit van de longen. Wanneer de longen zijn aangetast, moeten de tussenribspieren en het middenrif kracht zetten om uit te ademen, wat een hoger drukverschil oplevert. Met behulp van een ballonnetje dat in de slokdarm wordt gebracht en daar door de beweging van de borstkas meer of minder ver wordt ingedrukt, kan het drukverschil tussen inademen

en uitademen worden gemeten en ook het effect van bepaalde medicijnen. Hiermee kan een dierenarts vaststellen of bepaalde medicijnen nog wel of niet zinvol zijn om toe te passen. Het is het beste om de longdrukmeting zonder sedatie uit te voeren. Voor een betrouwbare meting kan het paard het beste een nacht in een stofvrije omgeving hebben doorgebracht. Het paard moet hiervoor dus een nachtje in de kliniek blijven.

Cornélie Westermann is Specialist Inwendige Ziekten van het Paard bij de Universiteitskliniek voor Paarden (UKP) van de Faculteit Diergeneeskunde van de Universiteit Utrecht. Medewerkers van de UKP verzorgen geregeld bijdragen voor Paard&Sport. ukp@uu.nl

ENDOSCOPIE VAN DE VOORSTE LUCHTWEGEN

Met behulp van een endoscoop (een slang met camera) worden neusgangen, uitgangen van de voorhoofdsholtes, zeefbeen (reukapparaat), keel en luchtpijp van binnen bekeken. Dit kan over het algemeen zonder sedatie (een rustig makend middel).

Het paard krijgt meestal wel een praam op om zo stil mogelijk te staan, omdat de slang de eerste 20 centimeter wel kriebelt en het paard zichzelf een bloedneus kan bezorgen als hij te hard schudt. De eigenaar kan op het scherm meekijken en verdere uitleg krijgen.

